

STORM BALLET DE L'OPÉRA
GRAND AVIGNON
EMILIO CALCAGNO

I. CONTACTS

Direction technique

Directeur technique
Assistante Administrative

Eric LACOURT 07.79.02.66.76
Valerie ROBLES 04.90.14.26.20

dt.opera@grandavignon.fr
dt.opera@grandavignon.fr

Equipe technique

Chef Machiniste
Chef Electricien
Chef accessoiriste
Chef son-vidéo

Laurent BRILLANTI
Laurent GROGNET
Jean-Luc VONIER
Frédéric PONS

laurent.brillanti@grandavignon.fr
laurent.grognet@grandavignon.fr
jeanluc.vonier@grandavignon.fr
frederic.pons@grandavignon.fr

Production

Directrice de production
Administratrice de production
Régisseur du ballet
Responsable atelier costume
Responsable coiffure maquillage

Lisa NAVACH 04.90.14.26.14
Marie GENOUD 07.86.01.99.31
Michele SORO
Elza BRIAND
Sandrine DEGIOANNI

lisa.navach@grandavignon.fr
marie.genoud@grandavignon.fr
michele.soro@grandavignon.fr

Durée du spectacle : 1

II. PLANNING / TRANSPORT

Le transport nécessite un véhicule de 20m3 pour le décor, merci de prévoir un endroit pour le garer.

Jour	Horaires	Activité	Besoins personnel
J-2	A votre convenance	Prémontage Lumière, plateau, son	1 Régisseur plateau + 4 machinistes 1 Régisseur Lumière + 4 électros 1 Régisseur son
J-1	9h-13h	Montage, vérification de l'implantation Début des réglages	1 Régisseur plateau + 4 machinistes 1 Régisseur Lumière + 4 électros 1 Régisseur son
	14h-18h	Fin des réglages, test du matériel, conduite	1 Régisseur plateau + 4 machinistes 1 Régisseur Lumière + 3 électros 1 Régisseur son
	18h	<u>Nettoyage du plateau</u>	
	19h-22h	Répétition sur le plateau	1 Régisseur plateau + 1 machinistes 1 Régisseur Lumière + 1 électros 1 Régisseur son 1 Habilleuse
Jour J	9h-13h	Technique	1 Régisseur plateau + 1 machinistes 1 Régisseur Lumière + 2 électros 1 Régisseur son
	13h	<u>Nettoyage du plateau</u>	
	14h-18h	Chauffe danseurs Raccords	1 Régisseur plateau + 1 machinistes 1 Régisseur Lumière + 2 électros 1 Régisseur son 1 Habilleuse
	18h30	<u>Nettoyage du plateau</u>	
	20h30	Spectacle	1 Régisseur plateau + 1 machinistes 1 Régisseur Lumière + 1 électros 1 Régisseur son 1 Habilleuse 1 Coiffeuse
	21h45 – 23h30	Démontage - Chargement	1 Régisseur plateau + 4 machinistes 1 Régisseur Lumière + 4 électros 1 Régisseur son

III. EQUIPE DE TOURNEE / ACCUEIL

- Equipe de production / artistique
 - 1 chorégraphe
 - 1 régisseur du ballet
 - 1 maîtresse du ballet
 - 14 danseurs
- Equipe Technique
 - 1 régisseur lumière
- Besoins divers
 - Merci de prévoir des fontaines à eau proches du plateau
 - Merci de prévoir au minimum 2 grandes loges pour les danseurs (ou plusieurs petites)
 - Merci de prévoir un catering avec des fruits, du thé
 - Merci de prévoir un option végétarienne

IV. MACHINERIE / DECORS

- Equipe technique
 - Le spectacle nécessite 1 Régisseur Plateau, 1 machiniste pendant le jeu
 - Il y a des changements à vue mais effectués par les danseurs

- Décor

Disposition du plateau :

- Ouverture du cadre à 12 mètres minimum.
- Dimension plateau :
 - 16m de mur à mur
 - Profondeur du plateau : 10 mètres jusqu'au mur du lointain minimum
- Le rideau d'avant-scène n'est pas utilisé
 - Inventaire

A fournir par le théâtre d'accueil :

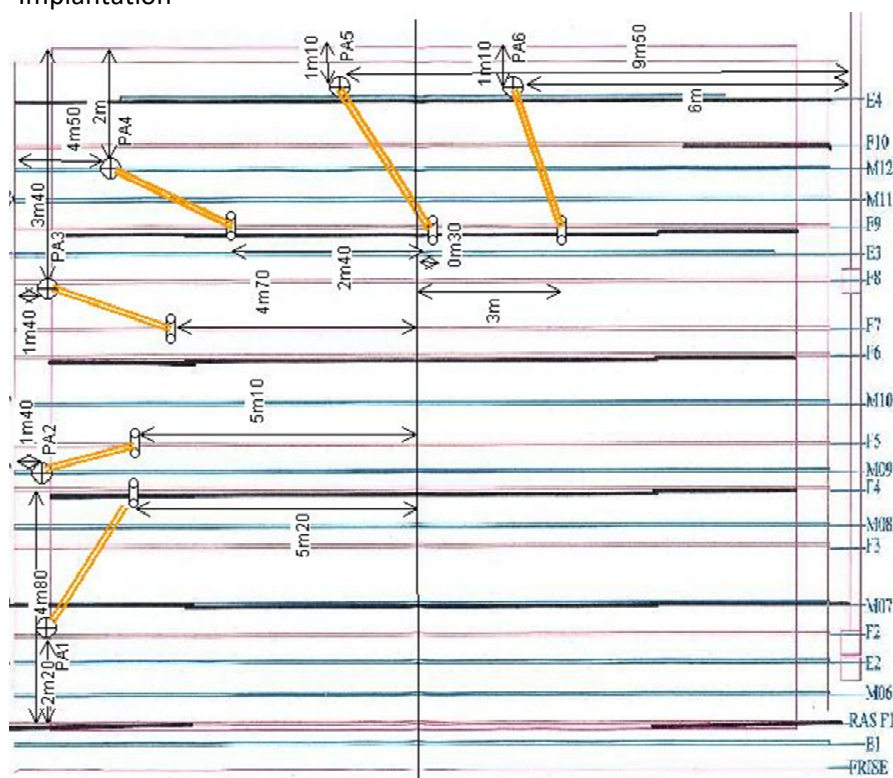
- Boite noire : Non (cage de scène à vue)
- Tapis de danse de couleur noire couvrant tout le plateau
- Un ventilateur industriel avec une puissance de sortie d'air de minimum 80km/h. Le TTW 100 000 de chez Trotec est privilégié mais nous consulter si un autre système est choisi.
- 6 tubes en aluminium de 7m de haut (minimum) + système d'accroches sur les cintres et au sol

Matériel et décor fourni :

- Procédure de montage
- 6 x Ventilateurs TTW 20 000 de la marque Trotec sur roulette (poids : 52kg / taille : Long>1.20, Larg>0.6m, Haut>1.30m) branchés sur des lignes 16A direct.

- Plans

- Implantation



FICHE TECHNIQUE STORM

Un plan d'implantation adapté à votre salle vous sera fourni.

V. LUMIERE

- Equipe technique
 - Le spectacle nécessite 1 Régisseur Lumière, 1 Electricien / Pupitreur pendant le jeu
- Liste du matériel

Cycliodes	2
PAR 64 / CP60	12
PAR 64 / CP62	29
PAR 64 / CP 95	6
PC 1kW	8

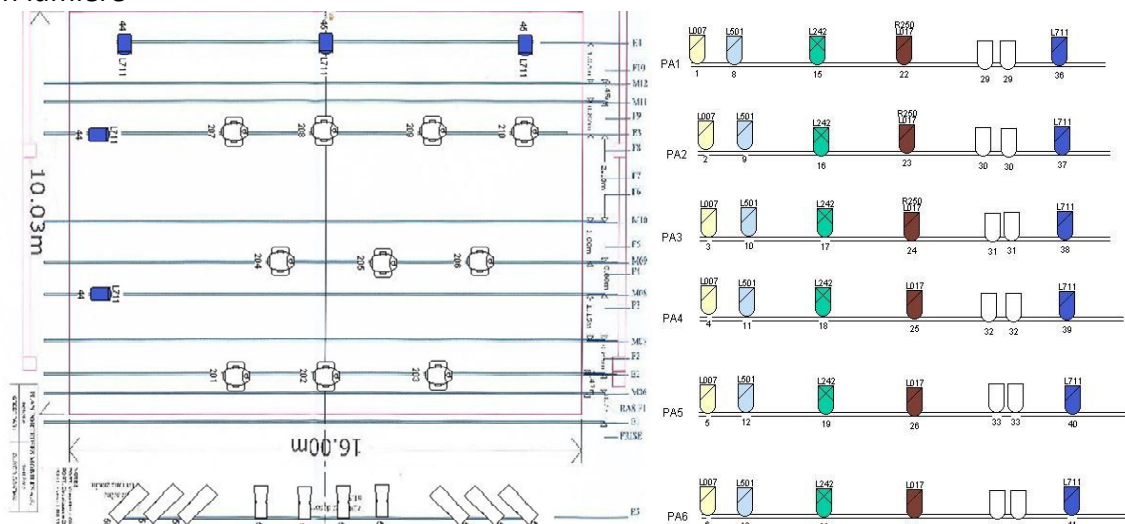
PC2kW	3
RJ 614SX	4
RJ 714SX2	6
MDG Atmosphere	1
Robin LEDWash 300+	10

- Gélatines

Nous aurons besoin de :

- L711
- L242
- L007
- #250
- L501
- L017

- Plan lumière



Un plan d'implantation adapté à votre salle vous sera fourni.

- Conduite lumière

Elle est disponible sur demande sous le système EOS de chez ETC.



VI. SON / VIDEO

- Equipe technique
 - Le spectacle nécessite 1 régisseur son
- Inventaire
 - Son :
 - Un système son adapté à la salle pour une écoute homogène
 - 4 retours au plateau
 - 4 postes intercom (1 régie Son, 1 régie Lumière, 2 plateau dont 2HF)
- Conduite
 - Son
 - Pas de top précis sur la bande son.
- Plan implantation

L'implantation de 4 retours au plateau aux 4 coins pour diffuser une diffusion homogène.

VII. ACCESSOIRES

- Equipe technique
 - Aucun accessoiriste est demandé sur la production
- Liste
 - Matériel à fournir
 - Un jeu de barres de danse pour la classe si vous n'avez pas de salle adaptée.
 - Consommables
 - NC
- Photos
- Conduite

VIII. COSTUMES / HABILLAGE

- Equipe technique
 - Une habilleuse est nécessaire une fois l'arrivée des danseurs au plateau.
 - Lors du spectacle, cette habilleuse aidera les danseurs sur les changements
- Liste
 - Matériel à fournir
 - Machines à laver
 - Sèche-linge
 - Consommables
 - Produits divers (lessive, vodka, savon de Marseille...)
- Photos
 - Cf annexe
- Conduite
 - Cf annexe

IX. MAQUILLAGE / COIFFURE

- Equipe technique
 - Une coiffeuse est demandée pour le(s) spectacle(s).
- Liste
 - Matériel à fournir
 - Miroirs
 - Consommables
 - Produits divers (laque, ...)
- Photos : Cf. annexe

X. DIVERS

➤ ATTENTION !

Nous vous sensibilisons sur le fait que ce spectacle utilise des machines à vent puissantes. Votre salle doit pouvoir accepter ce genre de système et peut engendrer un nuage de poussière lors de la première utilisation. Un test lors de notre arrivée sera nécessaire.

➤ Liens vidéo

- <https://www.youtube.com/watch?v=Dmv4bMJC1To>
- https://www.youtube.com/watch?v=Z6iRn_pctOc

➤ Photos



XI. ANNEXES

- Entretien costumes

A l'arrivée sur les lieux >

Compter 1 service de 4h pour sortir les costumes, les défroisser, les mettre en loge.

Pendant le spectacle >

La présence de l'habilleuse est nécessaire pour aider les danseurs aux changements.

A la fin du spectacle >

Faire une machine de 15 ou 30mn avec toutes les chemises, pantalons et robes, en mousseline, crêpe, jersey... blancs, à 30°.

Faire une machine de 15 ou 30mn avec la lingerie noire qu'on peut mettre avec les jeans et les t-shirts ou chemisiers de couleur dans une machine rapide à 30° max.

Protéger la robe en dentelle de Noémie et la jupe fleurie de Rémi : les faire à la main.

Attention : certaines pièces de couleur sont teintés, les faire à part : le pantalon vert d'Aurélie, le bordeaux de Bérengère.

Vaporiser de la vodka dans les vestes, les blousons, les pièces en skaï, la jupe à franges. Et prévoir un pressing.

Nettoyer les pièces spécifiques, comme la fraise, à la lingette et au savon de Marseille, ou à la Créaline, sans les tremper.

Enfin, selon le nombre de machines à laver et la longueur des cycles, il faut compter 1 à 2 h de travail après le spectacle pour le lavage, et 2 à 3h de repassage le lendemain, avant le spectacle. (Nous consulter en cas de tournée)

- Conduite costumes et informations

Arnaud :

Costume 1 : Pantalon beige et gilet ouvert beige/vert.

Costume 2 : Pantalon noir, polo, veste noire.

Costume 3 : Jean, débardeur, chemise.

Costume 4 : Chemise et pantalon en mousseline blanche.



Arnaud costume 1

Costume 4

Pour la scène des bâtons, Anthony et Arnaud sont en jean et chemise.

Pour le quatuor, Sylvain, Ari, Arnaud et Joffray sont en jean, chemise blanche, torse nu.

Anthony :

Costume 1 : jupe plissée bleu clair, gilet en jean et fraise

Costume 2 : pantalon noir, polo blanc et ceinture rouge.

Costume 3 : jean bleu et débardeur blanc.

Costume 4 : chemise et pantalon blancs en mousseline.



Anthony Costume 1



Costume 4

Ari :

Costume 1 : culotte vert satiné et gilet en skai doublure rouge.

Costume 2 : pantalon noir polo blanc et ceinture verte.

Costume 3 : jean bleu et chemise blancs.

Costume 4 : robe blanche en crêpe.



Ari costume 1



Ari costume 3

Sylvain :

Costume 1 : pantalon noir, corset, une paire de mitaines noires.

Costume 2 : pantalon noir, polo blanc, ceinture de couleur.

Costume 3 : jean et chemise blanche.

Costume 4 : robe blanche en crêpe.



costume 1



Costume 3

Joffray :

Costume 1 : pantalon en jean, chemise à lavallière et veste jaune.

Costume 2 : pantalon noir, veste noire, K-way perroquet.

Costume 3 : jean, chemise blanche.

Costume 4 : robe blanche en crêpe.



costume 2



costume 1



costume 3

Anastasia

Costume 1 : veste de toréador, soutien-gorge et jupe à franges noirs.

Costume 2 : jupe volantée noire, t-shirt blanc marqué « let's make fun » en violet et vert.

Costume 3 : chemise blanche et jupe noire en sky, soutien-gorge noir.

Costume 4 : robe blanche en crêpe.



costume 1



costume 3

Noémie :

Costume 1 : robe noire avec dentelle, veste-boléro avec une décoration Bordeaux, soutien-gorge et culotte noirs.

Costume 2 : jupe noire en skaï et t-shirt gris avec un dessin devant.

Costume 4 : robe blanche en crêpe et pantalon blanc en mousseline.



costume 1



costume 2



costume 3

Bérengère

Costume 1 : pantalon Bordeaux et veste courte décorée de dentelle dorée, soutien-gorge noir.

Costume 2 : jupe noire en skaï et t-shirt rouge avec l'écriture "let your heart sing".

Costume 3 : veste noire, soutien-gorge et culotte noirs.

Costume 4 : veste smoking à franges, soutien-gorge et culotte noirs.

Costume final : chemise blanche en mousseline et pantalon assorti.



costume 1

costume final

Aurélié :

Costume 1 : pantalon vert et haut pailleté doré.

Costume 2 : veste noire et soutien-gorge et culotte noirs.

Costume 3 : jupe noire en Sky, chemise blanche et soutien-gorge noir.

Costume 4 : robe blanche en crêpe.



costume 1

Costume 3

Rémi

Costume 1 : jupe à volants, fleurie, et veste de toréador, soutien-gorge noir.

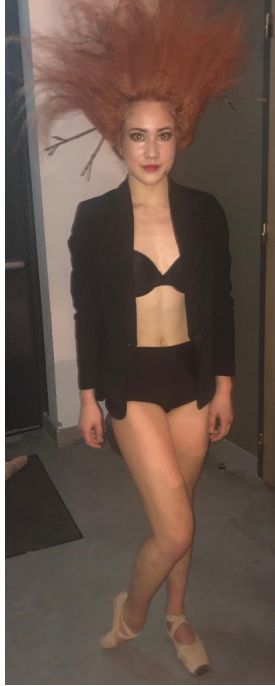
Costume 2 : veste noire et soutien-gorge et culotte noirs.

Costume 3 : jupe en skaï avec un t-shirt blanc dans le dos et rose devant.

Costume final : chemise blanche à capuche en mousseline et pantalon assorti.



costume 1



costume 2

Béryl

Costume 1 : culotte noire, chemise verte et tour de cou rouge

Costume 2 : veste noire, soutien-gorge et culotte noirs.

Costume 3 : veste smoking à franges, soutien-gorge et culotte noirs.

Costume 4 : robe blanche en crêpe.



costume 1

Anne Sophie :

Costume 1 : Veste jaune avec pompons, pantalon en skaï, soutien-gorge noir.

Costume 2 : veste noire, soutien-gorge et culotte noirs, perruque.

Costume 3 : veste smoking à franges, brassière chair et culotte noire.

Costume 4 : chemise blanche et pantalon en mousseline.



costume 1



costume 3

Clarissa :

Costume 1 : jupe gris clair avec un gilet à col croisé gris-noir et un ruban rouge.

Costume 2 : veste noire et soutien-gorge et culotte noirs.

Costume 3 : jupe noire en skaï et t-shirt blanc avec un motif de bouche devant et une veste perfecto en skaï.

Costume 4 : robe blanche en crêpe et lingerie noire.



costume 1



costume 4

BALLET

STORM

DOSSIER COIFFURE



CREATION EMILIO CALCAGNO DEC. 2021

Coiffure-perruque Sandrine Degioanni-Delacroix

Ballet : 8 filles + 6 garçons

1 perruquière : 4h les jours de représentation

Prévoir 2h de recoiffage entre les représentations

Inventaire perruques :

7 perruques rousses

1 perruque carré court noir

ANNE SOPHIE



COIF 1 :

Faire 2 ½ couettes + cheveux lâchés

COIF 2 : chgt rapide

Relever les cheveux +
perruque



COIF 3 :

Sur scène, enlève la perruque +
détache l'arrière des cheveux
comme COIF 1.

BERYL



COIF 1 :

4 départs de tresses + cheveux relevés avec 2-3 barrettes



COIF 2 :

Chgt rapide = perruque



COIF 3 :

Sur scène, enlève la perruque + détache l'arrière des cheveux

BERENGERE



COIF 1 :

2 tresses africaines
terminées en 2 couettes ou
2 tresses.



COIF 2 :

Chgt rapide = perruque

COIF 3 :

Sur scène, enlève la perruque puis comme COIF 1

AURELIE



COIF 1 :

3 ½ tresses + cheveux
lachsés



COIF 2 :

Chgt rapide = perruque

COIF 3 :

Sur scène, enlève la perruque puis détache
ses cheveux à l'arrière comme COIF 1

REMI

COIF 1 :

Perruque 1 mais il faut faire la base en prévision de la COIF 3 = 2 ½ tresses + 2 tresses attachées pour base perruque.



COIF 2 :

Chgt rapide = enlever perruque 1 et mettre perruque 2



COIF 3 :

Sur scène, enlève la perruque 1 puis détache ses cheveux à l'arrière

CLARISSA



COIF 1 :

2 ½ tresses + cheveux lâchés



COIF 2 :

Chgt rapide = relever les cheveux + perruque

COIF 3 :

Sur scène, elle enlève la perruque et détache les cheveux à l'arrière comme COIF 1

ANASTASIA

COIF 1 :

2 bandeaux en tresses qui s'attachent en bas de nuque + cheveux lâchés



COIF 2 :

**** Chgt ultra rapide **** = relever cheveux + mettre perruque



COIF 3 :

Sur scène = enlève perruque + lâche les cheveux comme COIF 1

NOEMIE

Petite coque devant + cheveux lâchés

Ne change pas de coiffure !



BALLET GARÇONS = 6



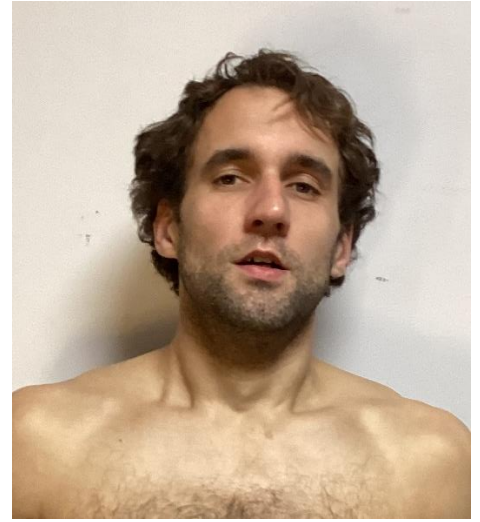
JOFFRAY :

Coiffure ébouriffée



ANTHONY :

Coiffure plaquée à l'avant



SYLVAIN :

Coiffure vers l'avant



ARNAUD – PAUL - ARI : Naturels

CONDUITE COIFFURE

Début :

Les filles, faire la COIF 1, visage dégagé + cheveux détachés (voir fiches)

Les garçons ne changent pas de coiffure (voir fiche)

+ 15 min : changement rapide de 7 filles à l'arrière scène (+/- 9 min)

COIF 2 = Attacher les cheveux avec 2 barrettes puis mettre perruque avec petites invisibles devant puis 2 grosses sur le dessus et 2 grosses à l'arrière en les laissant un peu dépasser pour que les danseuses les retrouvent car elles enlèvent les perruques et se détachent les cheveux sur scène (sauf Rémi qui enlève à l'arrière scène)

Ordre du chgt : Anne-Sophie ; Rémi ; Bérangère ; Aurélie ; Béryl ; Clarissa

Anastasia arrive en dernier donc chgt très rapide (1 min)

+ 30 min : à l'arrière scène , Remi enlève la perruque 2 et remet la perruque 1 très peu fixée car elle l'enlève et se détache les cheveux sur scène pour le final !

FIN 1h10

A la fin récupérer toutes perruques sur scène !

