

DOSSIER TECHNIQUE PRODUCTION

Oiseau de Feu / Boléro



I. CONTACTS

Direction technique Opéra Grand Avignon

Directeur technique	Eric LACOURT	07.79.02.66.76	dt.opera@grandavignon.fr
Assistante Administrative	Valerie ROBLES	04.90.14.26.20	dt.opera@grandavignon.fr
Régisseur général	Laurent BRILLANTI		laurent.brillanti@grandavignon.fr

Equipe technique Opéra Grand Avignon

Chef Machiniste	Laurent VILLESSECHE	Responsable atelier costume	Elza BRIAND
Chef Electricien	Laurent GROGNET	Responsable coiffure maquillage	Sandrine DEGIOANNI
Chef accessoiriste	Jean-Luc VONIER		
Chef son-vidéo	Frédéric PONS		

Production

Directrice de production et de la scène	Lisa NAVACH	04.90.14.26.14	lisa.navach@grandavignon.fr
Administratrice de production	Marie GENOUD	07.86.01.99.31	marie.genoud@grandavignon.fr
Régisseur ballet	Michele SORO	04.90.14.26.13	michele.soro@grandavignon.fr

Durée du spectacle : 1h15 (30min + 15min d'entracte + 30min)

Equipe de tournée : 12 danseurs, 1 régisseur de ballet, 1 maitresse de ballet, 2 régisseurs technique, 1 habilleuse, 1 chargée de production

II. PLANNING

Ce planning est à titre indicatif selon l'heure à laquelle se joue le spectacle, l'arrivée de l'équipe...

Jour	Horaires	Activité	Besoins personnel
J-2	Selon vos besoins	Prémontage lumière	Selon vos besoins
J-1	9h-13h	Montage – Déchargement camion	1 Régisseur plateau + 4 machinistes + 1 cintrier 1 Régisseur Lumière + 3 électros 1 Régisseur son
	14h-17h	Montage	1 Régisseur plateau + 2 machinistes + 1 cintrier 1 Régisseur Lumière + 3 électros 1 Régisseur son
	17h-20h	Réglages lumières	1 Régisseur plateau + 2 machinistes + 1 cintrier 1 Régisseur Lumière + 3 électros
Jour J	10h-11h30	Conduite « Oiseau de feu »	1 Régisseur plateau + 2 machinistes + 1 cintrier 1 Régisseur Lumière + 1 électro 1 Habilleuse
	11h30-13h	Conduite « Boléro »	1 Régisseur plateau + 2 machinistes + 1 cintrier 1 Régisseur Lumière + 1 électro 1 Habilleuse
	13h – 14h	Clean Plateau	
	14h-18h	Répétition	1 Régisseur plateau + 4 machinistes + 1 cintrier 1 Régisseur Lumière + 2 électros 1 Régisseur son 1 Habilleuse
	18h-19h	Clean Plateau	
	19h30	Mise	1 Régisseur plateau + 4 machinistes + 1 cintrier 1 Régisseur Lumière + 2 électros 1 Régisseur son 1 Habilleuse
	20h30	Spectacle	1 Régisseur plateau + 4 machinistes + 1 cintrier 1 Régisseur Lumière + 2 électros 1 Régisseur son 1 Habilleuse
	22h-24h	Démontage – Chargement Camion	1 Régisseur plateau + 4 machinistes + 1 cintrier 1 Régisseur Lumière + 2 électros 1 Régisseur son

III. MACHINERIE - DECORS

- Equipe technique
 - Le spectacle nécessite 1 Régisseur Plateau, 4 machinistes et 1 cintrier pour le changement de tapis de danse entre les 2 productions

- Décor

Disposition du plateau :

- Ouverture du cadre
 - à 10 mètres intérieur pendrillons (Oiseau de Feu)
 - à 11 mètres intérieur pendrillons (Boléro)
- Profondeur du plateau : 13 mètres jusqu'au fond noir.
- Le rideau d'avant-scène est utilisé

- Inventaire

A fournir par le théâtre d'accueil :

- 5 plans de pendrillons noirs
- 5 frises
- 1 fond noir
- 2 demi-fonds
- 1 jeu de tapis de danse noir (7 lés de 1.50m)
- 1 jeu de tapis de danse blanc (10 lés)

Matériel et décor fourni :

- RAS

- Implantation

Un plan d'implantation vous sera fourni.

En annexe, vous trouverez la feuille des cintres à la création à l'Opéra du Grand Avignon

- Conduite

En annexe, vous trouverez la conduite machinerie à la création à l'Opéra du Grand Avignon



IV. LUMIERE

- Equipe technique
 - Le spectacle nécessite 1 Régisseur Lumière, 2 électriciens plateau
- Liste du matériel

PAR 64 (cp62)	52
HMI 2.5kW	1
Fresnel 5kW	4
Robe Esprite	8
Martin Quantum Wash	8
RJ 714SX2	6

RJ613SX	6
RJ614SX	10
Barre ACL solo 250W	6
PAR64 110V pour charge ACL	6
PC 2kW	14
MDG Atmosphere	1

- Gélâtines

Nous aurons besoin de : L202, L013, #119 (ODF) & L201 (Boléro)

- Plan lumière

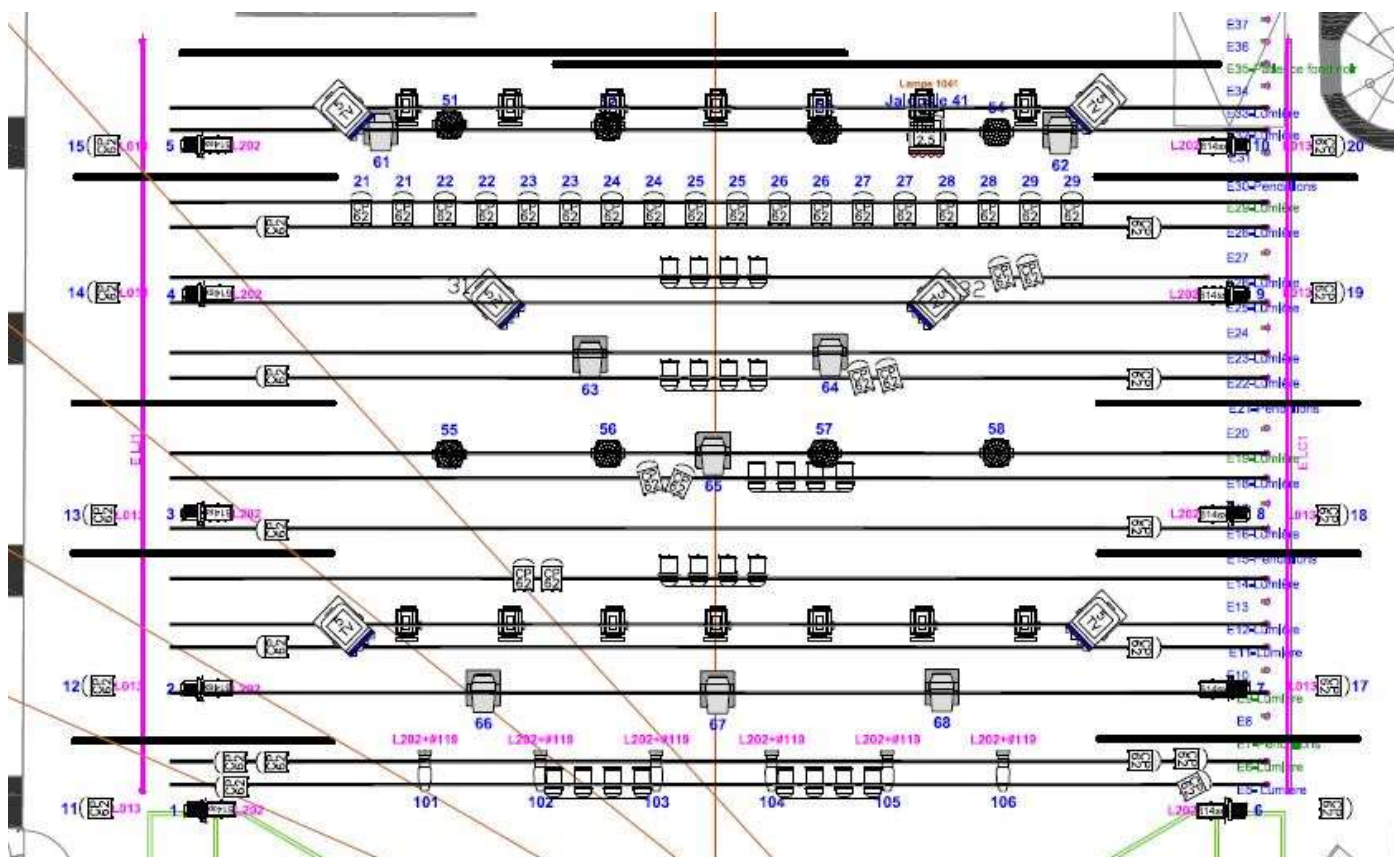
NB : Un plan adapté vous sera envoyé selon votre liste de matériel et la configuration de votre lieu.
Merci de nous transmettre le plus rapidement votre fiche technique.

- Conduite lumière

La création a été faite sous un pupitre EOS. Merci de nous prévenir si votre console est différente.

Remarques :

- Merci de veiller à ce que l'éclairage de salle soit gérable depuis la console.
- Si vous avez des lumières sur les nez de marches ou des blocs secours, nous demanderons peut-être l'occultation pour éviter tout reflets dans le miroir



V. SON / VIDEO

- Equipe technique
 - Le spectacle nécessite 1 régisseur son
- Inventaire
 - Son :
 - 1 système son adapté à la salle (Il y a de la musique électro et nous avons besoin de bonnes basses)
 - 4 enceintes type L-Acoustic au plateau pour un retour sur scène homogène pour les danseurs
 - 8 postes intercom (1 régie Son, 1 régie Lumière, 4 plateau dont 4HF)
- Conduite

La conduite son vous sera transmise sous format Q-Lab.

- Plan implantation

L'implantation de 4 retours au plateau aux 4 coins pour diffuser la bande.

VI. ACCESSOIRES

- Liste
 - Accessoires

Le spectacle ne nécessite aucuns consommables

 - Matériel fourni
 - Tissus pour « Oiseau de feu »

VII. HABILLAGE

- Equipe
 - Nous avons besoin d'une personne pour l'accueil
 - Le ballet tourne avec une habilleuse
- Matériel à fournir
 - 2 machines à laver
 - 1 sèche-linge
 - 1 fer à repasser professionnel + 1 table
 - 1 steamer
 - 1essoreuse électrique
 - 1 évier pour lavage à la main
 - 3 bassines en plastique
 - Du nécessaire de nettoyage : K2R, lessive, savon de Marseille, brosse
 - 1 machine à coudre ainsi qu'un nécessaire de couture (réparation éventuelles)
- Nettoyage
 - Nous vous informerons si les costumes sont à nettoyer à l'issue du spectacle ou le matin lors de notre arrivée en cas de tournée.



VIII. COIFFURE / MAQUILLAGE

En cours de préparation

IX. Transport

Nous arriverons avec un petit utilitaire et un minibus pour le ballet. Merci de prévoir l'emplacement pour le garer et le stocker.



Pour voir les teasers du spectacle :

Oiseau de feu :

<https://vimeo.com/816590381/e9b86648bc>

Boléro :

<https://vimeo.com/816629378/f23296f47b>

Annexes

En cours de préparation