

DOSSIER TECHNIQUE PRODUCTION

D'un matin de printemps



I. CONTACTS

Direction technique Opéra Grand Avignon

Directeur technique	Eric LACOURT	07.79.02.66.76	dt.opera@grandavignon.fr
Assistante Administrative	Valerie ROBLES	04.90.14.26.20	dt.opera@grandavignon.fr

Equipe technique Opéra Grand Avignon

Chef Machiniste	Laurent BRILLANTI	Responsable atelier costume	Elza BRIAND
Chef Electricien	Laurent GROGNET	Responsable coiffure maquillage	Sandrine DEGIOANNI
Chef accessoiriste	Jean-Luc VONIER		
Chef son-vidéo	Frédéric PONS		

Production

Directrice de production et de la scène	Lisa NAVACH	04.90.14.26.14	lisa.navach@grandavignon.fr
Administratrice de production	Marie GENOUD	07.86.01.99.31	marie.genoud@grandavignon.fr
Régisseur ballet	Michele SORO	04.90.14.26.13	michele.soro@grandavignon.fr

Durée du spectacle : 1h10

Equipe de tournée : 14 danseurs, 1 régisseur de ballet, 1 maitresse de ballet, 2 régisseurs technique, 1 habilleuse, 3 musiciens, 1 chargée de production

II. PLANNING

Ce planning est à titre indicatif selon l'heure à laquelle se joue le spectacle, l'arrivée de l'équipe... mais surtout selon la configuration choisit « avec ou sans musiciens ».

Jour	Horaires	Activité	Besoins personnel
J-2	Selon vos besoins	Prémontage lumière + structure Layher	Selon vos besoins
J-1	9h-13h	Montage – Déchargement camion	1 Régisseur plateau + 4 machinistes + 1 cintrier 1 Régisseur Lumière + 3 électros 1 Régisseur son
	14h-18h	Montage	1 Régisseur plateau + 4 machinistes + 1 cintrier 1 Régisseur Lumière + 3 électros 1 Régisseur son
	18h-19h	Balances son	1 Régisseur son
	19h-23h	Raccords	1 Régisseur plateau + 2 machinistes + 1 cintrier 1 Régisseur Lumière + 3 électros
Jour J	9h-11h	Conduite cintre	1 Régisseur plateau + 2 machinistes + 1 cintrier 1 Régisseur Lumière 1 Habilleuse
	11h-13h	Conduite lumière	1 Régisseur plateau + 2 machinistes + 1 cintrier 1 Régisseur Lumière + 2 électros 1 Régisseur son 1 Habilleuse
	13h – 14h	Clean Plateau	
	14h-18h	Répétition	1 Régisseur plateau + 4 machinistes + 1 cintrier 1 Régisseur Lumière + 2 électros 1 Régisseur son 1 Habilleuse
	18h-19h	Clean Plateau	
	19h30	Mise	1 Régisseur plateau + 2 machinistes + 1 cintrier 1 Régisseur Lumière + 2 électros 1 Régisseur son 1 Habilleuse
	20h30	Spectacle	1 Régisseur plateau + 2 machinistes + 1 cintrier 1 Régisseur Lumière + 2 électros 1 Régisseur son 1 Habilleuse
	22h-24h	Démontage – Chargement Camion	1 Régisseur plateau + 4 machinistes + 1 cintrier 1 Régisseur Lumière + 2 électros 1 Régisseur son

III. MACHINERIE - DECORS

- Equipe technique
 - Le spectacle nécessite 1 Régisseur Plateau, 2 machinistes et 1 cintrier pour les mouvements du miroir et du tulle gobelin
- Décor

Disposition du plateau :

- Ouverture du cadre à 11 mètres intérieur pendrillons.
- Profondeur du plateau : 13 mètres jusqu'au fond noir.
- Le rideau d'avant-scène est utilisé

- Inventaire

A fournir par le théâtre d'accueil :

- 4 plans de pendrillons noirs
- 4 frises
- 2 demi-fond
- 1 fond noir
- 1 tulle gobelin noir
- 1 structure lahyer (5mx3mx2m + escaliers) (Option avec musiciens)

Matériel et décor fourni :

- 6 panneaux 4mx2m en miroir
- 1 table sur roulette 2mx0.80m

➤ Plans

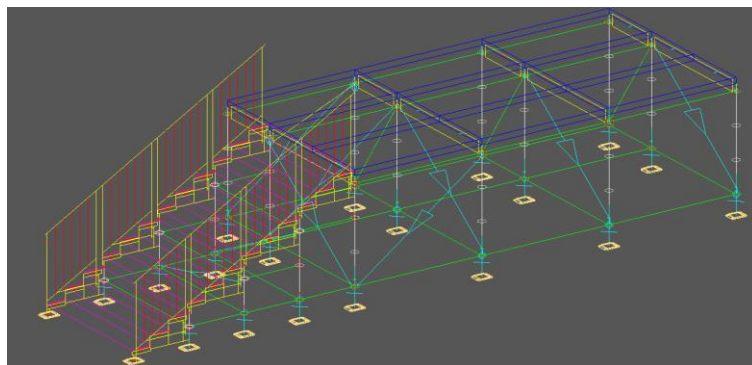
- Implantation

Un plan d'implantation vous sera fourni.

En annexe, vous trouverez la feuille des cintres à la création à l'Opéra du Grand Avignon

➤ Conduite

En annexe, vous trouverez la conduite machinerie à la création à l'Opéra du Grand Avignon



IV. LUMIERE

- Equipe technique
 - Le spectacle nécessite 1 Régisseur Lumière, 2 électriciens plateau
- Liste du matériel

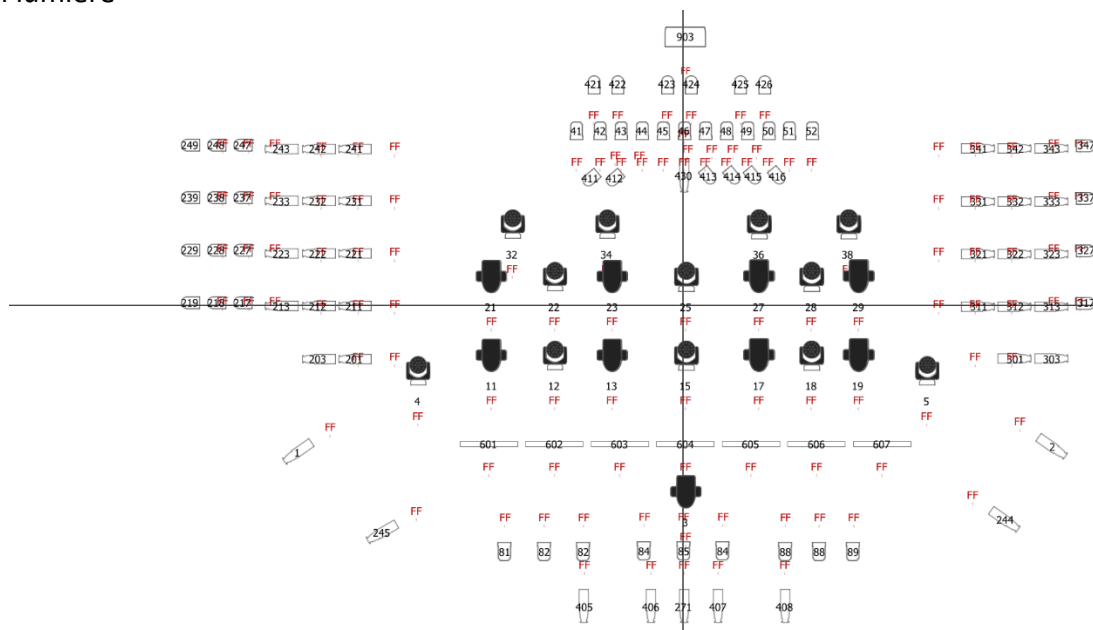
PAR 64 (cp62)	40
PAR 64 (cp60)	5
Source Four LED Lustr	14
Robe Esprite	9
Martin Quantum	12

RJ 714SX2 + #119	9
RJ613SX	20
Arcaline2 3G full Color	10
Robin Parfect 150 M2	12
MDG Atmosphere	1

- Gélâtines

Nous aurons besoin de : L711, L142, L179, #228

- Plan lumière



NB : Un plan adapté vous sera envoyé selon votre liste de matériel et la configuration de votre lieu.
 Merci de nous transmettre le plus rapidement votre fiche technique.

- Conduite lumière

La création a été faite sous un pupitre EOS. Merci de nous prévenir si votre console est différente.

Remarques :

- Merci de veiller à ce que l'éclairage de salle soit gérable depuis la console.
- Si vous avez des lumières sur les nez de marches ou des blocs secours, nous demanderons peut-être l'occultation pour éviter tout reflets dans le miroir

V. SON / VIDEO

- Equipe technique
 - Le spectacle nécessite 1 régisseur son
- Inventaire
 - Son :
 - 1 système son adapté à la salle (Il y a de la musique électro et nous avons besoin de bonnes basses)
 - 4 enceintes type L-Acoustic au plateau pour un retour sur scène homogène pour les danseurs
 - 8 postes intercom (1 régie Son, 1 régie Lumière, 4 plateau dont 4HF)
 - **Option avec musiciens :**
 - 3 wedges type X8
 - 1 cellule pour piano
 - 1 cellule pour violoncelle
 - 1 cellule pour violon

- Conduite

La conduite son vous sera transmise sous format Q-Lab.

- Plan implantation

L'implantation de 4 retours au plateau aux 4 coins pour diffuser la bande.

VI. MUSIQUE (selon la configuration)

- Instruments
 - Le pianiste a besoin d'un Piano ½ queue Yamaha C5 ou Steinway & Sons B + siège
 - 2 pupitres + lampes
 - 2 chaises d'orchestre
- Attention, le piano se situe sur la plateforme Layher à 2m du sol.

VII. ACCESSOIRES

- Liste
 - Accessoires

Nous vous fournirons la liste au besoin des consommables

 - Matériel fourni
 - 1 service de table (verres, assiette, couverts...)
 - 1 nappe blanche
 - 2 candélabres
 - 1 vase avec roseau

Attention : Utilisation de flammes vives (10 bougies) au plateau durant une scène qui dure env. 10min.



VIII. HABILLAGE

- Equipe
 - Nous avons besoin d'une personne pour l'accueil
 - Le ballet tourne avec une habilleuse
- Matériel à fournir
 - 2 machines à laver
 - 1 sèche-linge
 - 1 fer à repasser professionnel + 1 table
 - 1 steamer
 - 1essoreuse électrique
 - 1 évier pour lavage à la main
 - 3 bassines en plastique
 - Du nécessaire de nettoyage : K2R, lessive, savon de Marseille, brosse
 - 1 machine à coudre ainsi qu'un nécessaire de couture (réparation éventuelles)
- Nettoyage
 - Nous vous informerons si les costumes sont à nettoyer à l'issue du spectacle ou le matin lors de notre arrivée en cas de tournée.

IX. COIFFURE / MAQUILLAGE

En cours de préparation

X. Transport

Nous arriverons avec 1 camion 50m3. Merci de prévoir l'emplacement pour le garer et le stocker.



Pour voir le teaser du spectacle :

[D'un matin de printemps \(vimeo.com\)](https://vimeo.com/123456789)

Annexes

En cours de préparation